

# AU — BOUT DU PLONGEOIR

FABRIQUE D'ART ET DE RENCONTRE



**LIVRET D'ACCUEIL DES ÉQUIPES ARTISTIQUES  
ET AUTRES EXPÉRIMENTATEURS**  
Descriptif des espaces de travail

## **BIENVENUE À AU BOUT DU PLONGEOIR ET SUR LE DOMAINE DE TIZÉ**

Le Domaine de Tizé est un site magnifique au bord de la Vilaine, lieu privilégié de promenades et de repos situé au cœur de la métropole rennaise, sur la commune de Thorigné-Fouillard (Bretagne / France). Il compte 13 hectares comprenant des prairies, un bois, et un manoir de plus de 1000 m<sup>2</sup>.

Tizé a été depuis ses débuts intimement lié à une activité de production, en l'occurrence agricole (qu'il s'agisse des premiers jardins cultivés dans l'enceinte du château jusqu'aux derniers propriétaires du XIX<sup>ème</sup> et XX<sup>ème</sup> siècles qui avaient fait ériger grange et étables, dernières constructions, dernières créations humaines sur le Domaine).

Le désir de l'équipe d'Au bout du plongeoir est donc de continuer à faire de Tizé un lieu de production, un espace où les individus font évoluer - avec créativité - la vie du domaine : Tizé est ainsi un lieu de productions artistiques, de productions d'idées.

### **ARRIVER AU DOMAINE**

**Adresse : Au bout du plongeoir, Tizé 35235 Thorigné-Fouillard ou rue du Manoir 35235 thorigné Fouillard.**

**Coordonnées GPS : N : 48°7'45»397 – W : 1°35'23»741**

**Accès transports :**

#### **SITE INTERNET**

Par la rocade, prendre la sortie n°17 « Porte de Tizé » (rocade Est) et suivre les panneaux « Domaine de Tizé »

Depuis Rennes, traverser le centre de Cesson-Sévigné et prendre la direction Thorigné-Fouillard.

Dans les deux cas, l'accès au Domaine de Tizé s'effectue en face de l'entrée du Lycée Ozanam à Cesson-Sévigné.

Sur un GPS, indiquer : « Rue du Manoir, Thorigné-Fouillard » et sur un téléphone : « Au bout du plongeoir »

Métro ligne B Direction Cesson - Viasilva (Cesson Sévigné).

Descendre à Cesson - Viasilva (Cesson Sévigné)

Prendre le Bus Direction Timonière (Acigné) et descendre à « Village des collectivités » (l'accès au manoir se situe à 200 mètres sur votre gauche, en face l'entrée du lycée

67 Départ Rennes / République (Direction Rigourdière / Cesson Sévigné) Descendre à Peupliers (Cesson Sévigné). Prends le 34 Direction ZA St Sulpice (Rennes). Descendre Champs (Cesson Sevigné). Rejoindre le chemin de Tizé par le Boulevard de Dézerseul.

C6 Départ Rennes / République (Direction Rigourdière (Cesson Sévigné)) et descendre à « Bourgchevreuil » (et là, soit venir à pied jusqu'à Tizé quand on connaît le chemin en passant par la base de loisirs de Cesson, soit reprendre le 31 depuis ce même arrêt « Bourgchevreuil » et descendre à « Stade Dézerseul« . Une fois au Stade Dézerseul, le manoir se situe à 200 mètres sur votre gauche en longeant l'étang)

### **ACCUEIL DES ÉQUIPES (RÉSIDENCES)**

L'accueil des équipes sauf dispositions contraires se fait le lundi à partir de 9h30.

Si vous avez envoyé préalablement votre demande en besoins techniques, votre matériel sera à disposition sur l'espace retenu.

Votre accueil est directement lié à l'adhésion à l'association :

Cette adhésion permet une couverture en matière d'assurance, d'avoir la possibilité de manger à la cantine associative à *l'orée du temps* et elle est avant tout un engagement moral à la philosophie d'Au bout du plongeoir.

## VOTRE SÉJOUR SUR PLACE

### Hébergement

Il n'y a pas d'hébergement sur le site. Nous pouvons vous conseiller l'hôtel Hisséo (service de Rennes Métropole) <http://www.hisseo-rennes.fr/services-hotel-hisseo-rennes.php> réservé aux personnes en déplacement professionnel ou en formation. Et bien évidemment les différentes plateformes d'hébergement.

Pour les différents services d'hébergements ou de restauration, vous pouvez également vous renseigner sur le site de Destination Rennes : <https://www.tourisme-rennes.com/fr>

Nous possédons toutefois deux tentes en coton - type yourt. De 12m2 chacune. Elles nécessiteront un temps de montage et de démontage à votre arrivée et lors de votre départ.

### RESTAURATION

Le midi, la cantine associative est ouverte aux adhérents de l'association de mi avril à fin septembre. Vous pouvez réserver vos repas une semaine à l'avance auprès de Benoît.

Une cuisine est également à la disposition des équipes et utilisable en self-service.

Quelques règles de fonctionnement sont à respecter et décrites ci-dessous:

La cuisine étant collective et utilisée simultanément par plusieurs équipes et les permanents, le respect de ces quelques règles facilitera la bonne humeur générale.

Vous disposez d'un lave-vaisselle qu'il est préférable d'utiliser pour des raisons d'économie d'eau et aussi pour laisser dégagé le plan de l'évier.

-Les produits pour le lave-vaisselle sont sous l'évier. Si certains viennent à manquer merci de nous le signaler.

-Mettre en marche la hotte aspirante quand vous cuisinez.

-NE PAS LAISSER DE NOURRITURE de quelque sorte que ce soit en dehors du frigo ou des placards ceci pour éviter la venue de rongeur.

-Merci de bien vouloir ranger le matériel de cuisine et la vaisselle.

-SEUL le FOUR est AUTO-NETTOYANT. Pour le reste, éponges et produits d'entretiens sont à votre disposition.

Pour le sol, un lave-pont et un seau sont également à votre disposition

près du compteur, entrée juste avant la cuisine.

Merci de mettre le verre et les cartons (et le recyclable) dans les bacs prévus à cet effet sous le meuble bar.

Des poubelles de tri sont aussi à l'extérieur du bâtiment au niveau de la cour

### Commodités commerces et Divers

Le centre commercial de *Bourgchevreuil* vous permettra de faire vos courses.

Si vous êtes un adepte de la nourriture à base de produits BIO, il y a une *Biocoop* sur Cesson-Sévigné.

Sur le site vous disposez d'un WC et d'une douche que nous partageons avec le club de kayak. La clef est à votre disposition près de la porte d'entrée, merci de veiller à la remettre en place avant votre départ. Tous près de ce WC il existe aussi une douche à votre disposition si besoin.

Certains espaces de travail peuvent être chauffés merci de nous en faire la demande si besoin.

## **LE TERRAIN DE JEU DU DOMAINE**

L'espace où réside l'association Au bout du plongeur est un espace public, confié à l'association par Rennes Métropole. Seuls les espaces autour des bâtiments rentrent dans le cadre de la convention, les alentours plus éloignés restent la propriété foncière de la commune de Thorigné-Fouillard. Quelques soient les espaces où vous évoluez et quelque soit votre type d'expérimentation, il est important que vous respectiez l'environnement et que vous veilliez à laisser le site dans l'état où il se trouvait précédemment.

## **LES OUVERTURES PUBLIQUES**

Si vous souhaitez présenter votre travail dans le cadre d'une ouverture publique, merci de l'évoquer avec nous dès que possible afin d'en définir la forme et la date et nous permettre de communiquer sur l'événement.

Si vous avez d'autres questions n'hésitez pas à nous les poser avant et pendant votre séjour.

Pendant votre séjour merci de respecter ces quelques règles de fonctionnement qui contribueront à la bonne ambiance générale et à la qualité des échanges. Avant votre départ, n'oubliez surtout pas de nous rendre les clefs et vérifiez que le matériel que vous remportez est bien le vôtre! Les échanges et mélanges tout à fait involontaires sont fréquents.

Nous vous souhaitons un agréable séjour de recherche et de créativité sur le domaine.

L'équipe d'Au bout du Plongeur

## **CONTACTS DES CULTIVATEURS**

Dominique Chrétien - +33(0)6 77 59 46 40  
dominique@auboutduplongeur.fr

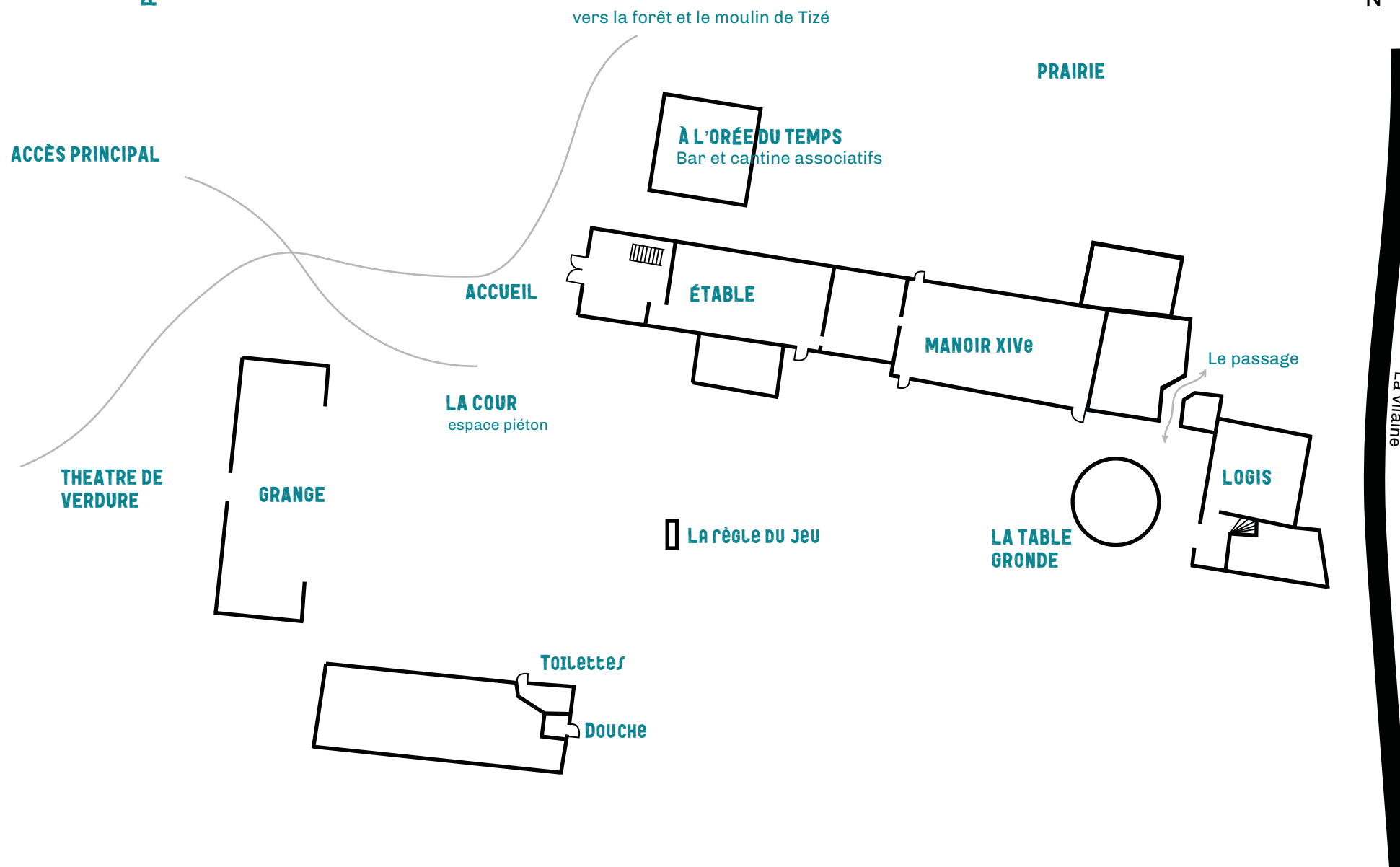
Benoit Gasnier - +33(0)6 75 73 73 27  
benoit@auboutduplongeur.fr

Maella Jacquinet - +33(0)6 37 76 77 80  
maella@auboutduplongeur.fr

Fabienne Quéméneur - +33(6) 61 84 44 81  
sea@auboutduplongeur.fr

NB: Pour toutes les demandes techniques merci d'envoyer un mail avant votre arrivée sur l'adresse de Benoît Gasnier.





**PLAN DU SITE ET LOCALISATION DES ESPACES**



## ÉTABLE BAS

plateau de 70m<sup>2</sup> sol contre-plaqué peint en noir

Mur à la chaux

5 perches de théâtre en plafond

hauteur sous poutres béton 2,40m

hauteur sous solives 2,90m

hauteur sous plafond 3,00m

fond de scène blanc possibilité de le pendrillonner en noir

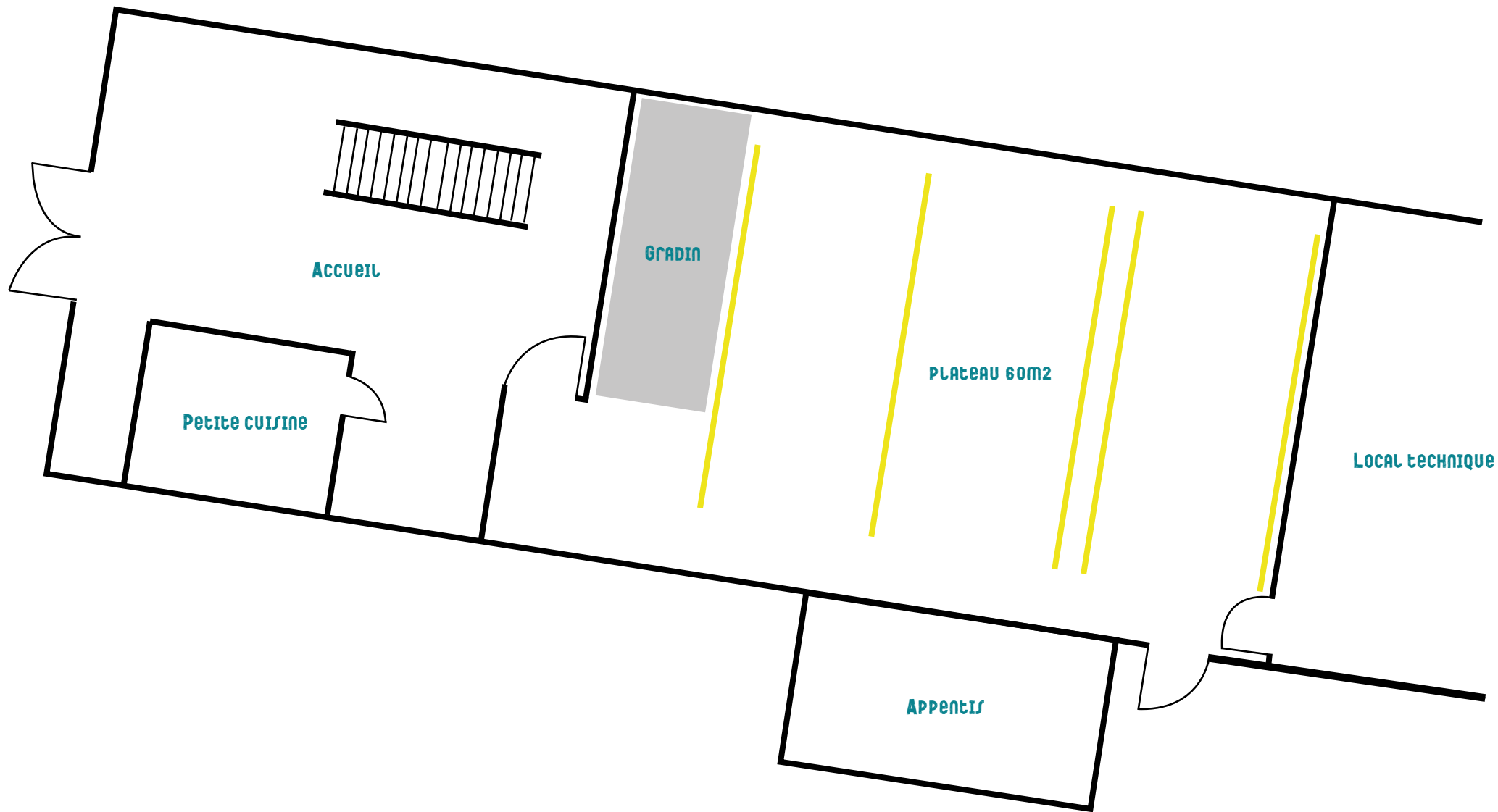
largeur plateau 6,40m (7,30m de mur à mur)x longueur

11,20m

jauge : 86 personnes







Accueil

Petite cuisine

GRADIN

PLATEAU 60M2

APPENTIS

LOCAL TECHNIQUE

## ÉTABLE HAUT STUDIO DE TRAVAIL SALLE DE RÉUNION

Plateau de 78m<sup>2</sup> sol bois aggloméré peint  
1<sup>er</sup> Étage

hauteur sous poutres bois 2,18m

hauteur hauteur au faîtage 4,20m

fond de scène blanc d'un côté, noir de l'autre

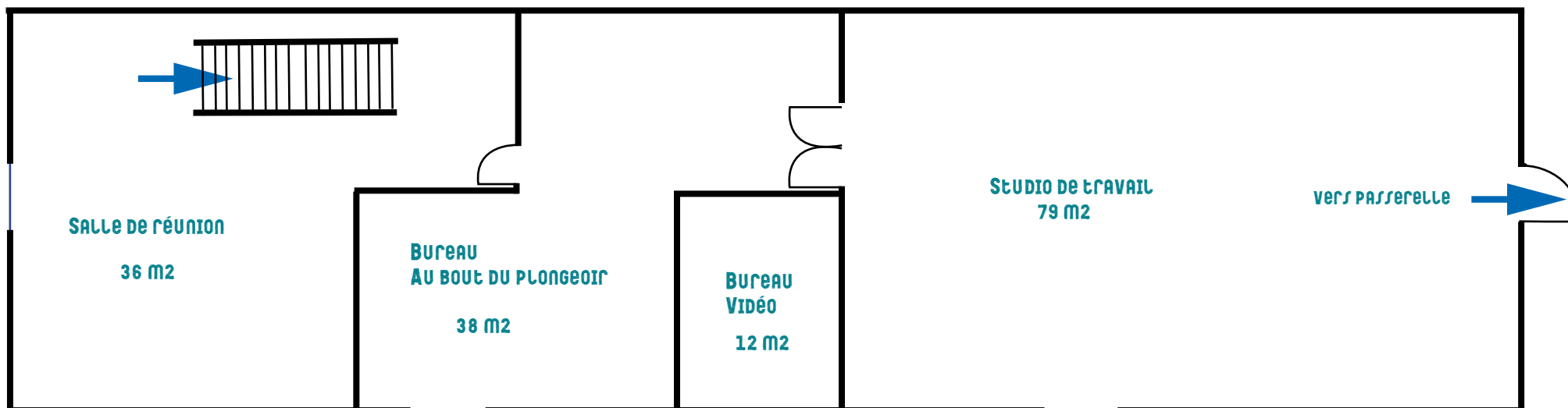
possibilité tapis de danse noir ou blanc

largeur plateau 6,40m (7,30m de mur à mur)x longueur

11,20m

jauge : 19 personnes / NON ERP



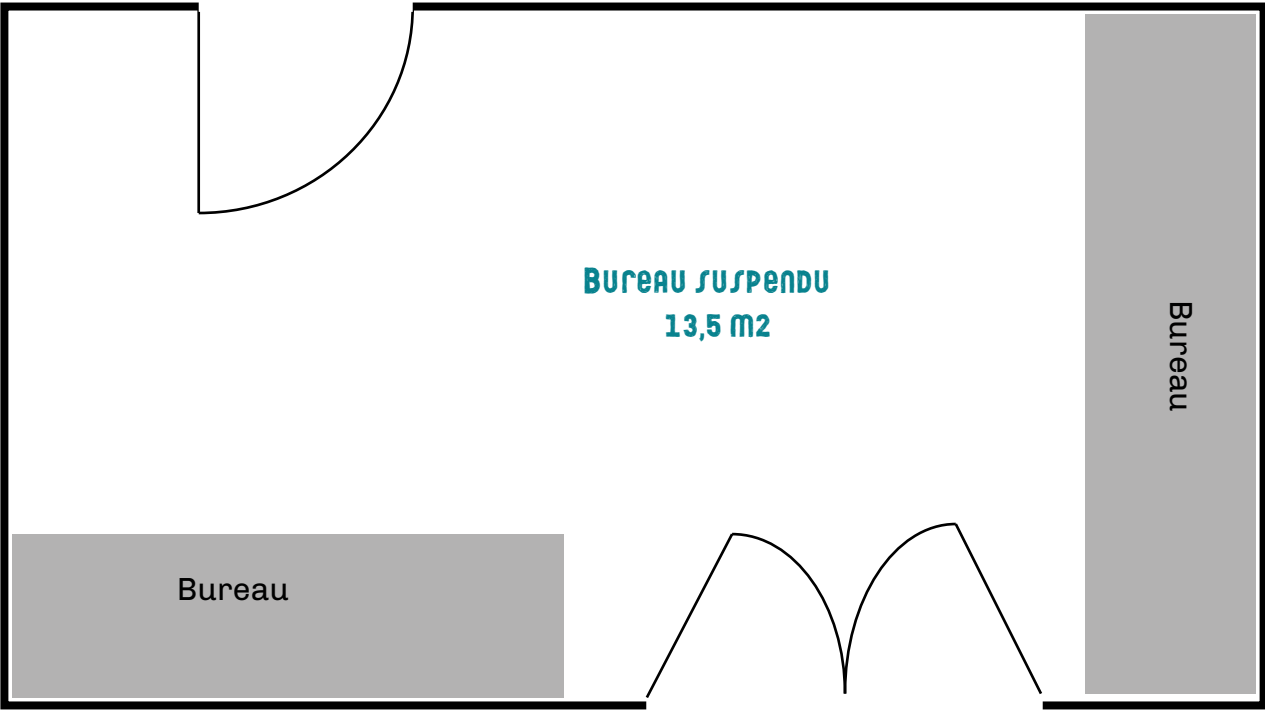


## **BUREAU SUSPENDU**

Espace adapté entre autre à l'écriture. Possibilité d'installations, de présentation de travaux, pour de petites équipes. Repos, relaxation, travail à la table. Espace situé au dessus du Manoir du XIVeme.

Jauge 3 personnes





## LOGIS STUDIO DE TRAVAIL

Plateau de 52m<sup>2</sup> sol parquet chataigné

Mur en l'état

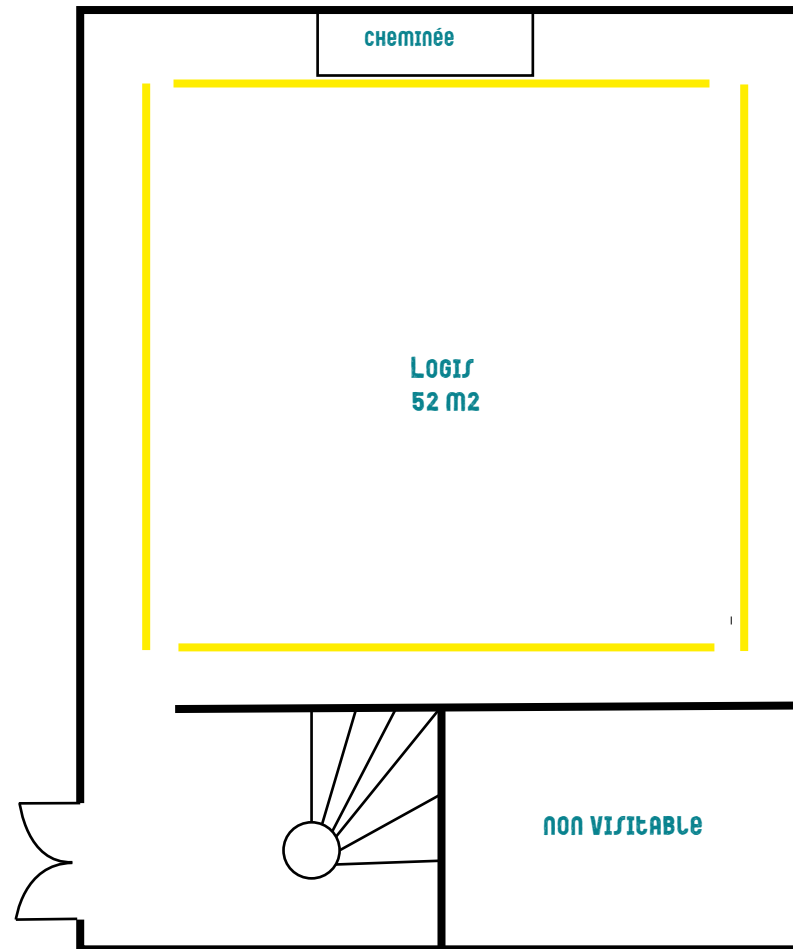
espace isolé silencieux.

hauteur sous poutres bois 4,12m

hauteur sous plafond 4,70m

Jauge : 19 personnes





## MANOIR XIV Lieu de rencontre | SALLE DE RÉPÉTITION | Atelier

Plateau de XX m<sup>2</sup> sol béton ciré

hauteur

Mur en terre

largeur plateau XXm (de mur à mur)x longueur XX m

Matériel disponible

lumière

PAR 500W

PC 500W

Découpes 1500W

gradateurs 4 cannaux

table de mixage

son

système son:

micros/table de mixage/enceintes

vidéo projecteur

Tables et chaises sur demande

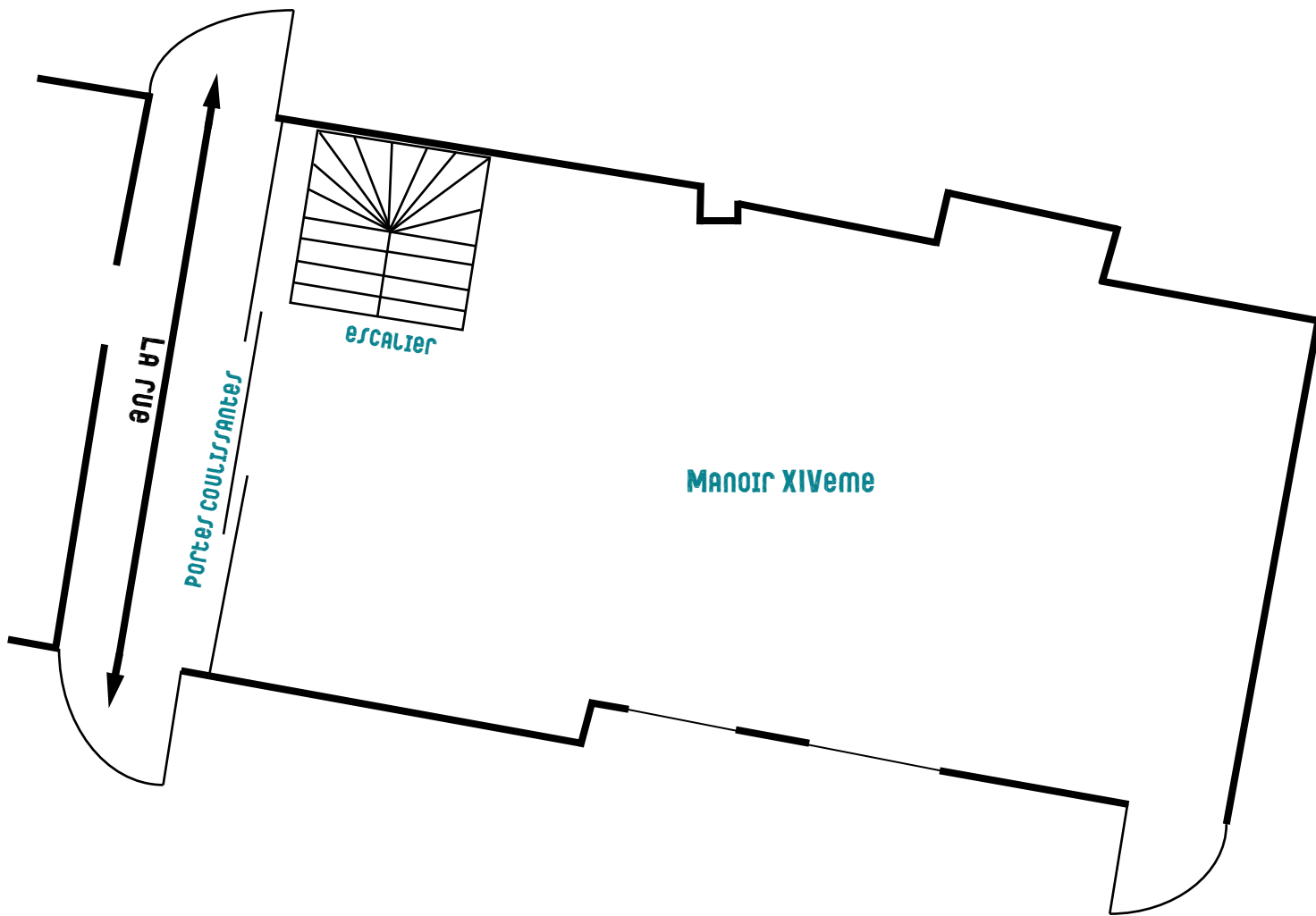
Espace non chauffé

Pas de possibilité de noir total

Jauge : 80 personnes







MANOIR XIVeme

ESCALIER

PORTES COULISSANTES

LA RUE

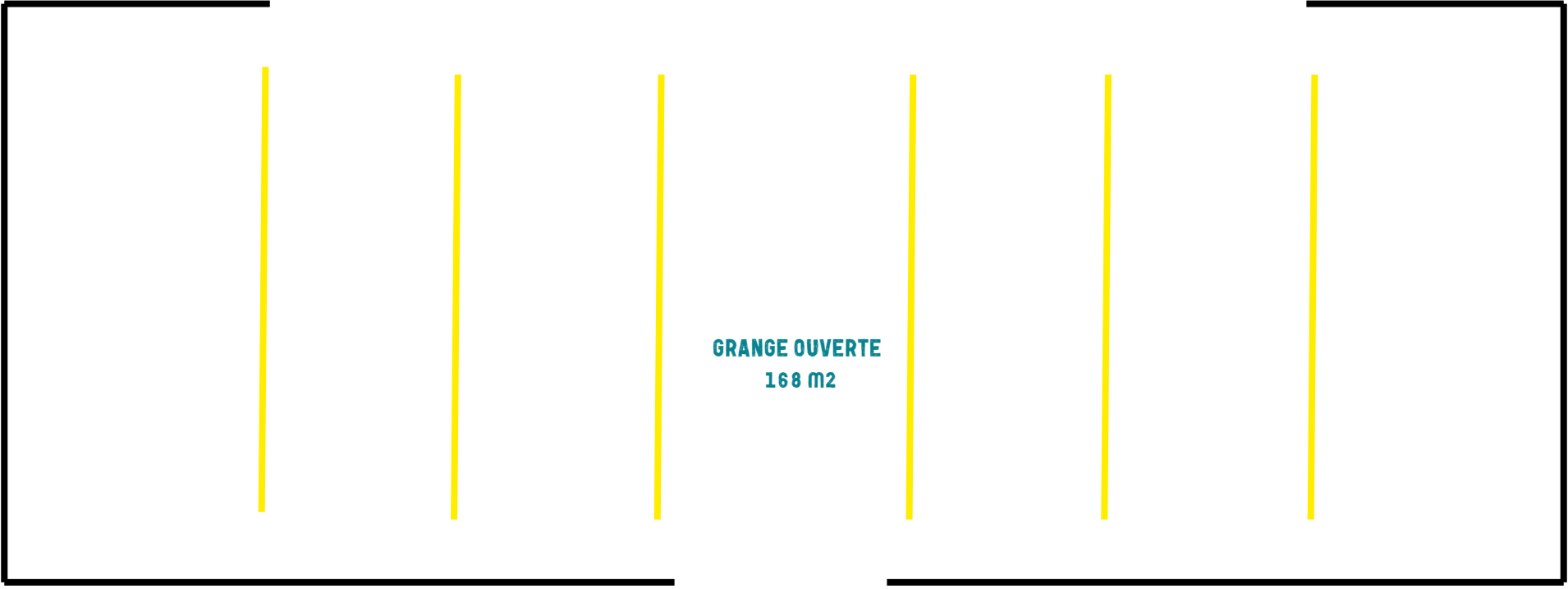
## **GRANGE**

Plateau de 85m<sup>2</sup> sol béton  
hauteur sous poutres 4,60m  
hauteur sous entrain 5,90m

fond de scène terre  
largeur plateau 8m de mur à mur x longueur 20m  
Cet espace étant semi ouvert - il est nécessaire d'installer et  
désinstaller le matériel tous les jours.

Jauge 168 personnes





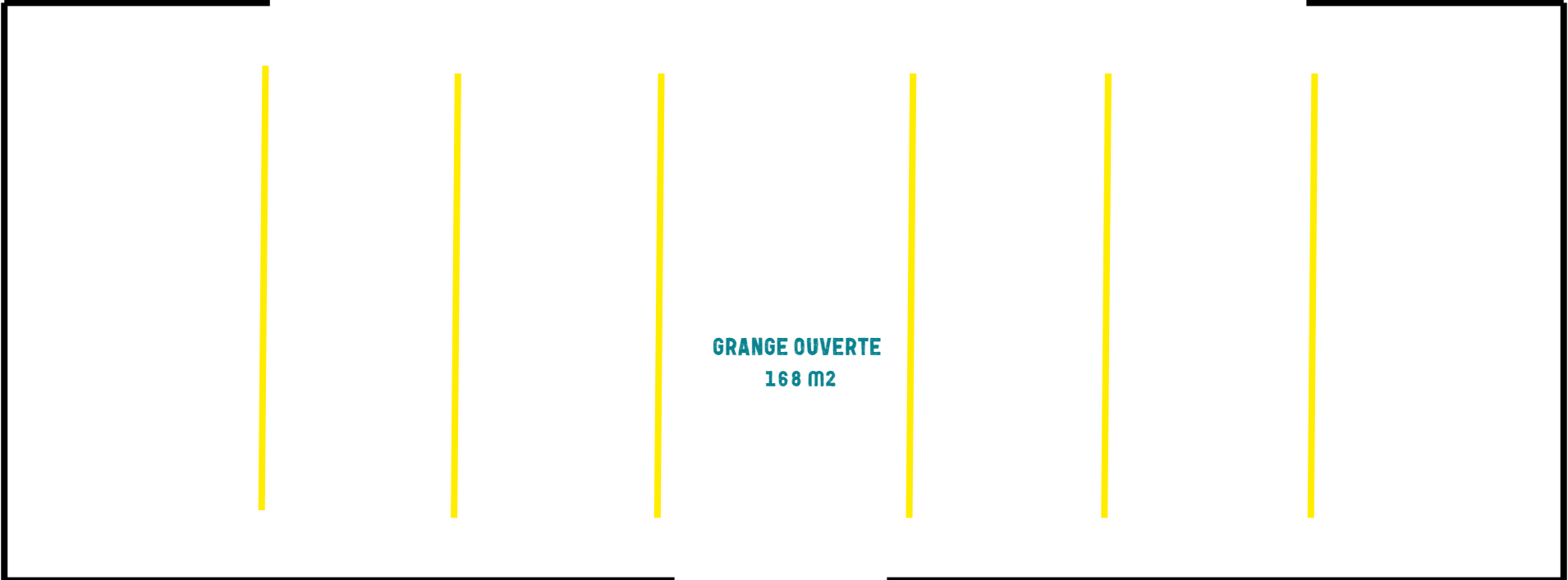
GRANGE OUVERTE  
168 m2

## THÉÂTRE DE VERDURE 19/05/2014

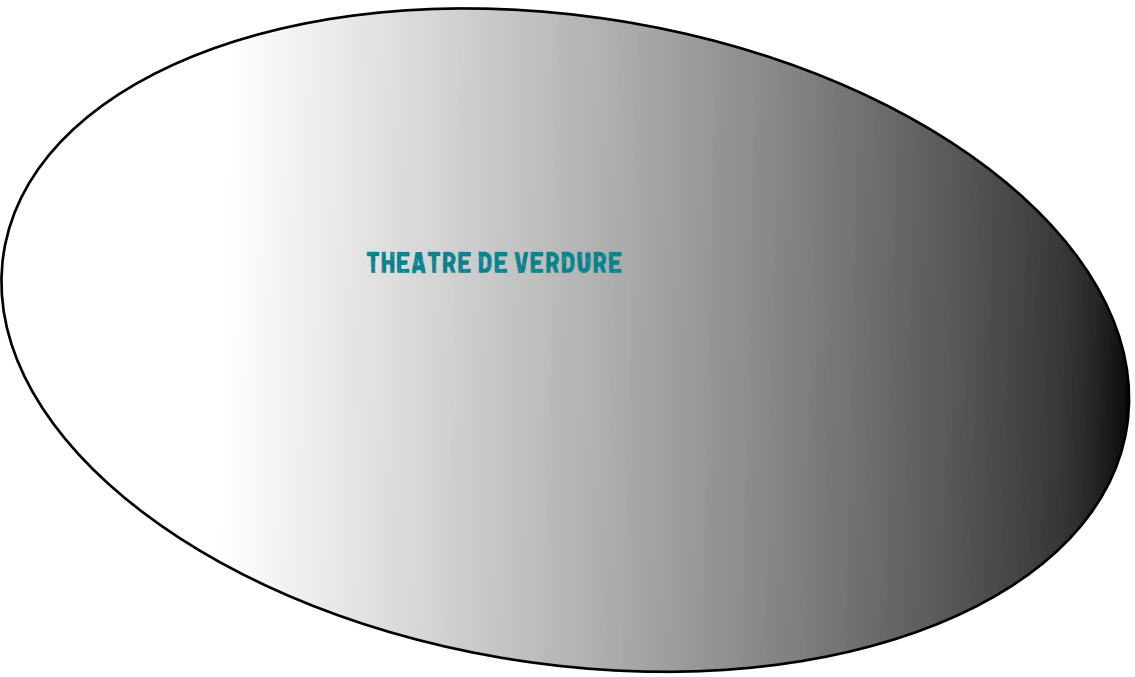
Espace extérieur dos à la grange

Cet espace étant extérieur - il est nécessaire d'installer et désinstaller le matériel tous les jours.





GRANGE OUVERTE  
168 M2



THEATRE DE VERDURE

## LA TABLE GRONDE

Scène extérieure  
Diamètre 14 mètres  
hauteur 75 cm  
Surface 110M2

Cet espace étant extérieur - il est nécessaire d'installer et désinstaller le matériel tous les jours.

Jauge assise autour de la table 8 à personnes environ.







N : 48°7'45"397 - W : 1°35'23"741

## Au bout du plongeur

Domaine de Tizé 35235 Thorigné-Fouillard

T +33 (0)2 99 83 09 81

M +33 (0)6 77 59 46 40

plateforme@auboutduplungeoir.fr

<http://www.auboutduplungeoir.fr>

Au bout du plongeur  
est conventionné avec  
Rennes-Métropole,  
le Conseil Régional de Bretagne,  
le Département d'Ille-et-Vilaine,  
le Ministère de la Culture / Drac de Bretagne,  
est soutenu par  
la Ville de Thorigné-Fouillard,  
la Ville de Nantes.